



RUSSIAN

SG629...

ИНСТРУКЦИЯ ДЛЯ ПОЛЬЗОВАТЕЛЯ

DA68-00998L REV(0.2)

ОСОБЕННОСТИ

Никакого вредного воздействия на природу, благодаря использованию хладагента R-600 и циклопентана!

- Этот холодильник сохраняет окружающую среду благодаря тому, что в нем используются хладагент R-600 и пенообразователь циклопентан.
- R-600 и циклопентан имеют следующие особенности: ПРОС (Потенциал Разрушения Озонового Слоя): 0
ПГП (Потенциал Глобального Потепления): 0
Минимальный

Высокая эффективность использования электроэнергии холодильной/морозильной камерами!

- Высокоэффективно используя электроэнергию, холодильная и морозильная камеры экономят электроэнергию, потребляя минимальное ее количество, независимо от использования R-600 и циклопентана.

Функция Сверхбыстрого охлаждения

- Продукты могут дольше сохраняться свежими, если их быстро заморозить при помощи выбора функции “Сверхбыстрое замораживание”.

Отделение для свежих продуктов с температурой чуть выше 0°С

- Выдвижной отсек для сухих или упакованных продуктов.
- Выдвижной отсек с регулируемой влажностью воздуха для свежей зелени, овощей и фруктов.

Холодильное отделение в верхней части холодильника, Морозильное отделение с выдвижными отсеками!

- В соответствии с требованиями эргономики, отсек для овощей расположен на высоте пояса из-за его частого использования.
- Выдвижной отсек в морозильной камере позволяет предохранить потери холодного воздуха и помогает удобно хранить продукты в чистоте.

Выключатель питания

- Использование выключателя питания - это самый простой способ отключить питание холодильника, не вынимая вилку из розетки.

Контроль температуры с помощью цифрового дисплея!

- Дисплей показывает состояние каждой из функций холодильника, так что вы легко можете их контролировать.

Функция ECO (экономия)

- Для того, чтобы установить температурные режимы, при которых электроэнергия используется наиболее эффективно (-17°С для морозильной камеры, 6°С для холодильной камеры), достаточно нажать кнопку ECO, не выполняя других действий.

Функция VAC (отпуск)

- Снизьте потребление электроэнергии, используя только морозильную камеру, если вы уезжаете в отпуск на длительное время, или покидаете дом по другим причинам.

Это руководство пользователя составлено для различных моделей холодильника. Возможно, некоторые особенности деталей и оборудования не совпадают в точности с соответствующими характеристиками вашего холодильника.

В качестве хладагента используется R-600 или R-134a. Посмотрите табличку на компрессоре внизу задней части холодильника и табличку с техническими данными на внутренней части дверцы, чтобы узнать, какой хладагент используется в вашем холодильнике.

СОДЕРЖАНИЕ

ОСОБЕННОСТИ	1
ПРЕДУПРЕЖДЕНИЯ / ПРЕДОСТЕРЕЖЕНИЯ ПО СОБЛЮДЕНИЮ БЕЗОПАСНОСТИ	2
УСТАНОВКА ХОЛОДИЛЬНИКА	4
ПЕРВОЕ ВКЛЮЧЕНИЕ ХОЛОДИЛЬНИКА	5
ПЕРЕДНЯЯ ПАНЕЛЬ УПРАВЛЕНИЯ	6
МЕТОДЫ УПРАВЛЕНИЯ ТЕМПЕРАТУРОЙ В МОРОЗИЛЬНОЙ/ХОЛОДИЛЬНОЙ КАМЕРАХ	7
ПРАВИЛА ХРАНЕНИЯ ПРОДУКТОВ / ЗАМОРОЖЕННЫХ ПРОДУКТОВ	8
МЕТОД ПРИГОТОВЛЕНИЯ ЛЬДА	10
ВСТРОЕННАЯ СИСТЕМА ПОДАЧИ ВОДЫ (В МОДЕЛЯХ ВСТРОЕННОЙ СИСТЕМОЙ ПОДАЧИ ВОДЫ)	11
МЕТОДЫ РАЗБОР ПРИНАДЛЕЖНОСТЕЙ	13
ПРАВИЛА УХОДА ЗА СИСТЕМОЙ ПОДАЧИ ВОДЫ	14
ЗАМЕНА ВНУТРЕННЕЙ ОСВЕТИТЕЛЬНОЙ ЛАМПЫ	15
ЧТО НУЖНО ПРОВЕРИТЬ, ПРЕЖДЕ ЧЕМ ОБРАЩАТЬСЯ В СЕРВИСНЫЙ ЦЕНТР	16
МЕРЫ ПРЕДОСТОРОЖНОСТИ ПРИ ИСПОЛЬЗОВАНИИ	17
ОБЩИЙ ВИД ХОЛОДИЛЬНОЙ/МОРОЗИЛЬНОЙ КАМЕРЫ ..	18

ПРЕДУПРЕЖДЕНИЯ / ПРЕДОСТЕРЕЖЕНИЯ ПО СОБЛЮДЕНИЮ БЕЗОПАСНОСТИ

Эти предупреждения служат для того, чтобы предохранить пользователей и других лиц от получения повреждений и травм. Пожалуйста, соблюдайте их. После прочтения этих предупреждений, пожалуйста, сохраните их в надежном месте для последующих консультаций. Не забудьте передать их новому владельцу холодильника в случае его продажи.



Предупреждение

Предупреждает, что существует опасность смерти или получения тяжелой травмы.



Предостережение

Предостерегает, что возможно получение травмы человеком или нанесения ущерба имуществу.

**Предупреждение**

Не включайте в одну розетку несколько электроприборов.

- Это может привести к аварийному перегреву розетки или к пожару.

Убедитесь, что сетевая вилка не зажата и не повреждена задней стенкой холодильника.

- Поврежденная сетевая вилка может привести к пожару из-за перегрева.

Не поливайте водой внутренние или наружные стенки холодильника.

- Это может привести к пожару или к поражению электрическим током.

Не распыляйте вблизи от холодильника легковоспламеняющийся газ.

- Это может вызвать взрыв или пожар.

Не перегибайте сетевой шнур излишне сильно и избегайте зажатия сетевого шнура тяжелыми предметами.

- Это может вызвать возгорание (если сетевой шнур поврежден, то во избежание опасности, обратитесь для его замены к производителю, его агенту по обслуживанию или к соответственному подготовленному специалисту).

Не вставляйте вилку сетевого шнура в розетку мокрыми руками.

- Это может привести к поражению электрическим током.

Не ставьте на холодильник сосуды с водой

- Если вода прольется, это может привести к возгоранию или поражению электрическим током.

Не устанавливайте холодильник в мокром месте или там, где на него могут попасть водяные брызги.

- Ухудшение изоляции электрических компонентов холодильника может привести к поражению электрическим током или пожару.

Не храните в холодильнике летучие и легко воспламеняющиеся вещества

- Хранение в холодильнике бензола, растворителя, спирта, эфира, сжиженного газа и т.п. может привести к взрыву.

Не разбирайте, не ремонтируйте и ничего не изменяйте в холодильнике самостоятельно.

- Это может привести к пожару или неправильной работе холодильника, которая может стать причиной травмы.

Перед тем, как заменять осветительную лампу внутри холодильника, отсоедините сетевую вилку от розетки.

- Несоблюдение этого может привести к поражению электрическим током.

Обязательно заземлите холодильник.

- Если заземление не сделано, это может привести к выходу холодильника из строя и поражению электрическим током.

Если вы хотите выбросить холодильник, то перед тем, как это сделать, оторвите дверцу холодильника или ее уплотнительную прокладку.

- Если ребенок будет играть с выброшенным холодильником и случайно закроет дверцу, это может быть опасно для его жизни.



В холодильнике в качестве хладагента используется небольшое количество изобутана (R600a), природного газа, не наносящего вреда окружающей среде, но воспламеняющегося. При транспортировке и установке холодильника необходимо следить за тем, чтобы никакие части контура охлаждения не были повреждены.

Вывавшись из труб, хладагент может воспламениться или повредить глаза. Если повреждение все же произошло, избегайте любых видов открытого огня или потенциальных источников воспламенения, и проветрите комнату, где стоит холодильник, в течение нескольких минут.

- Во избежание образования огнеопасной смеси газа и воздуха в случае утечки газа, размеры помещения, где стоит холодильник, должны соответствовать количеству хладагента, используемого холодильником.

Объем комнаты должен составлять 1 м³ на каждые 8 г хладагента R600a в холодильнике. Количество хладагента, содержащееся в вашем конкретном холодильнике, указано на табличке с паспортными данными внутри холодильника.

- Никогда не включайте холодильник, у которого имеются признаки повреждения. Если вы сомневаетесь, обратитесь к своему дилеру.



Предупреждение

- Не создавайте никаких препятствий перед вентиляционными отверстиями в корпусе холодильника или структуры, в которую он будет встроен.
- Не используйте механические устройства и другие предметы для ускорения размораживания, если только это не рекомендовано производителем.
- Не повреждайте контур охлаждения.
- Не используйте внутри камер холодильника никаких электроприборов, за исключением приборов тех типов, которые рекомендованы производителем.



Предостережение

Не загружайте в холодильник слишком много продуктов.

- Если при открывании дверцы продукты вывалются из холодильника, вы можете получить травму.

Не ставьте в морозильную камеру бутылки или иные стеклянные сосуды.

- При замораживании их содержимое может разбить стекло, и вы можете получить травму.

Если отверстия электрической розетки “разболтались”, не вставляйте в них сетевую вилку.

- Это может привести к поражению электрическим током или к пожару.

Не вытаскивайте сетевую вилку из розетки за шнур.

- Повреждение сетевого шнура может привести к пожару или поражению электрическим током.

Не кладите на холодильник посторонние предметы.

- При открывании или закрытии дверцы эти предметы могут упасть, что может привести к травме.

Не храните в холодильнике фармацевтические препараты, материалы для научных исследований и т.п.

- Продукты, при хранении которых должна поддерживаться строго определенная температура, не должны храниться в холодильнике.

Не позволяйте детям висеть на дверце холодильника.

Не прикасайтесь к внутренним стенкам морозильной камеры или к продуктам, лежащим в морозильной камере мокрыми руками.

- Это может вызвать примерзание кожи.

Пожалуйста, тщательно удаляйте посторонние вещества с поверхности металлических частей сетевой вилки.

- Если вы пользуетесь загрязненной вилкой, это может привести к пожару.

Не засовывайте руки под нижнюю кромку холодильника.

- Острая кромка может нанести вам травму.

Если после отключения сетевой вилки от розетки вы хотите вновь вставить вилку, делайте это не раньше, чем через пять минут.

- Несоблюдение этого требования может привести к ненормальной работе холодильного агрегата и выходу его из строя.

Если вы не будете пользоваться холодильником в течение длительного времени, отсоедините его сетевую вилку от розетки.

- Ухудшение электрической изоляции может привести к пожару.

Не позволяйте детям играть с передней панелью управления или трогать ее.

- Не позволяйте детям играть с холодильником.
- Не вставайте и не опирайтесь на нижнюю панель холодильника, его выдвижные части, дверцы и т.п.
- Ремонт и техническое обслуживание этого холодильника должны производиться только квалифицированным специалистом. Неправильный ремонт, выполненный неквалифицированным лицом, является источником потенциальной опасности, которая может иметь критические последствия для пользователя.
- Никогда не кладите кубики льда или ледяные сосульки из морозильной камеры прямо в рот. Низкая температура может привести к обморожению.



ПРИМЕЧАНИЕ

Используемый в холодильной и морозильной камерах хладагент и газы, используемые в изоляционных материалах, требуют специальных процедур вторичной переработки. Перед тем, как выбрасывать холодильник, убедитесь, что ни одна из труб на его задней стенке не повреждена.

УСТАНОВКА ХОЛОДИЛЬНИКА

1 Освободите достаточно места, и установите холодильник на твердую, ровную поверхность.

- Если холодильник не выровнен, это может быть причиной посторонних шумов и плохого охлаждения.

2 Почистите холодильник.

- Протрите холодильник внутри и снаружи отжатой тряпкой для мытья посуды.

3 Вставьте штепсельную вилку холодильника в розетку сети переменного тока.

- Этот холодильник должен быть правильно заземлен.

4 Загрузите продукты в холодильник.

- Рекомендуется загружать продукты в холодильник тогда, когда он успеет достаточно охладиться изнутри, то есть спустя 2-3 часа после включения холодильника в сеть.



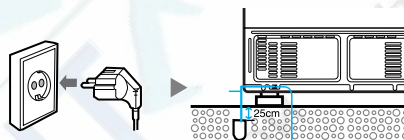
ПРЕДУПРЕЖДЕНИЕ

В случае использования сетевой розетки с заземляющим контактом.

- В случае использования сетевой розетки с заземляющим контактом, дополнительного заземления не требуется.

В случае использования сетевой розетки без заземляющего контакта.

- Подсоедините “заземляющий провод” к медной пластине и заройте пластину во влажную землю на глубине не менее 25 сантиметров.

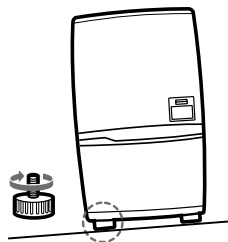


ВЫРАВНИВАНИЕ ХОЛОДИЛЬНИКА

Если вы установите переднюю часть холодильника немного выше задней, его дверца сможет легко открываться и закрываться.

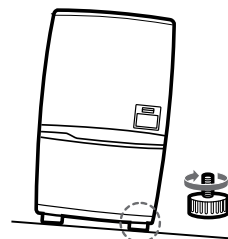
1 Если холодильник наклонен влево, вниз.

Поверните левую регулировочную ножку в направлении стрелки и выровняйте холодильник.



2 Если холодильник наклонен вправо, вниз.

Поверните правую регулировочную ножку в направлении стрелки и выровняйте холодильник.



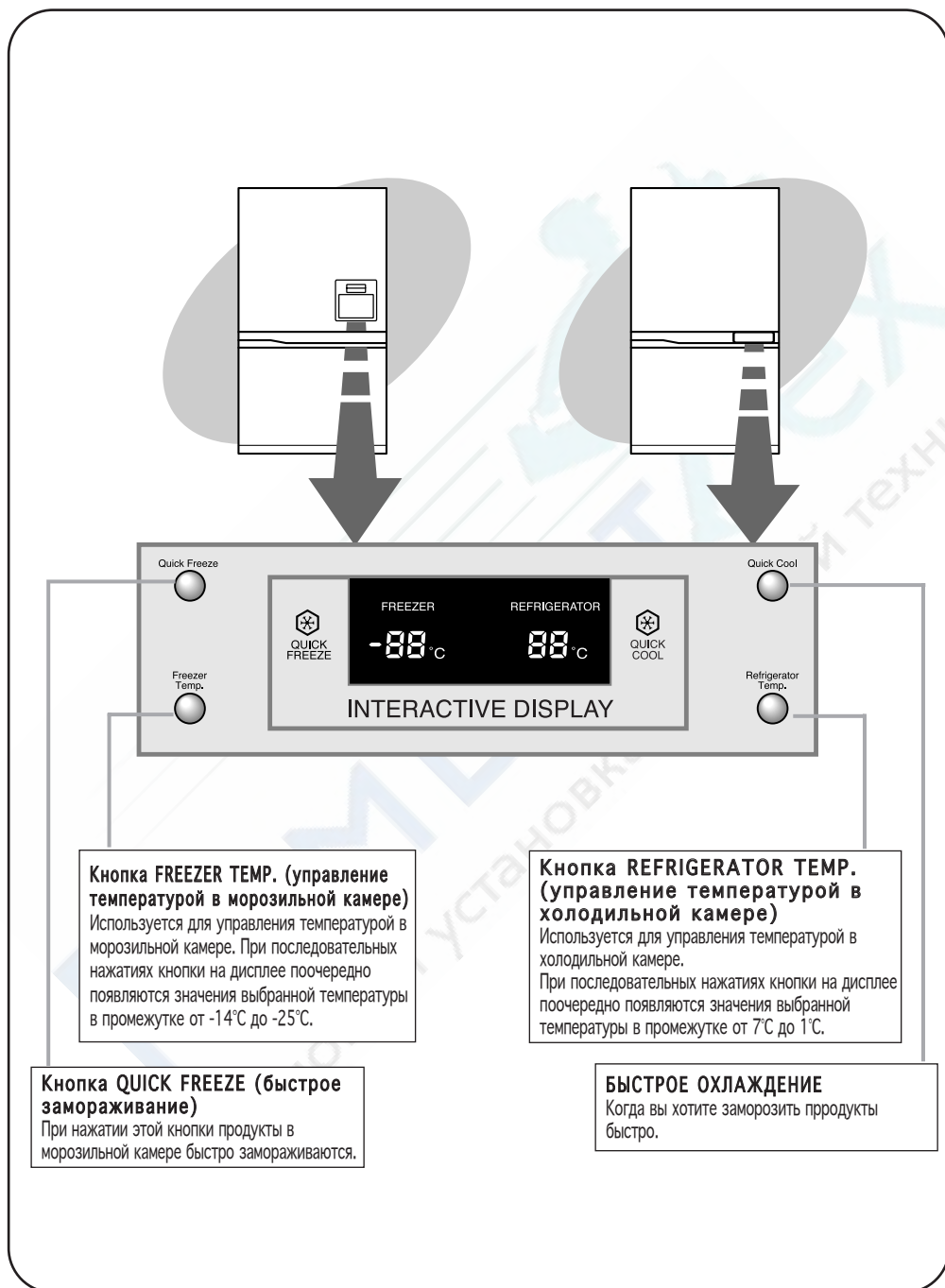
ПЕРВОЕ ВКЛЮЧЕНИЕ ХОЛОДИЛЬНИКА

При проверке холодильника нижеперечисленном порядке, он должен удовлетворять всем требованиям, содержащимся в нижеследующих пунктах. Если это не так, проверьте, правильно ли холодильник подключен к сети. Если и после этого вам не удалось найти причину возникшей проблемы, обратитесь в магазин, в котором вы приобрели холодильник.

- 1** Установите в правильное положение все полки и другие принадлежности, которые были вынуты из холодильника перед его транспортировкой.
- 2** Очистите холодильник и его составные части от пыли, попавшей в него в процессе упаковки и транспортировки.
- 3** При открывании дверцы холодильника внутри него должна загореться лампа.
- 4** С помощью кнопки регулировки температуры установите режим “HIGH” (сильное охлаждение) и дайте холодильнику поработать в течение 1 часа. Морозильное отделение должно слегка охладиться и двигатель компрессора должен работать мягко и не издавать никакого шума, кроме негромкого гудения.
- 5** Загрузите продукты в холодильник после того, как температура внутри него станет достаточно низкой. Чтобы достичь нужной температуры внутри холодильника, требуется несколько часов после его включения.

В вашем холодильнике работает компрессор, который периодически включается и выключается для поддержания постоянной температуры внутри холодильника. Когда компрессор новый, для его “приработки” требуется до пяти месяцев. В течение этого времени он может работать немного более шумно. Это вполне нормально и не является неисправностью.

ПЕРЕДНЯЯ ПАНЕЛЬ УПРАВЛЕНИЯ



Кнопка FREEZER TEMP. (управление температурой в морозильной камере)

Используется для управления температурой в морозильной камере. При последовательных нажатиях кнопки на дисплее поочередно появляются значения выбранной температуры в промежутке от -14°C до -25°C .

Кнопка QUICK FREEZE (быстрое замораживание)

При нажатии этой кнопки продукты в морозильной камере быстро замораживаются.

Кнопка REFRIGERATOR TEMP. (управление температурой в холодильной камере)

Используется для управления температурой в холодильной камере. При последовательных нажатиях кнопки на дисплее поочередно появляются значения выбранной температуры в промежутке от 7°C до 1°C .

БЫСТРОЕ ОХЛАЖДЕНИЕ

Когда вы хотите заморозить продукты быстро.

МЕТОДЫ УПРАВЛЕНИЯ ТЕМПЕРАТУРОЙ В МОРОЗИЛЬНОЙ/ ХОЛОДИЛЬНОЙ КАМЕРАХ**Морозильная камера**

- Температура в морозильной камере может быть установлена в диапазоне между -14°C и -25°C .
- Последовательно нажимайте кнопку **"FREEZER TEMP."**, пока на индикаторе температуры не появится желаемая температура.
- Значения температуры на индикаторе температуры последовательно изменяются в диапазоне от -14°C до -25°C . После того, как значение температуры на дисплее достигнет -25°C , оно вновь возвращается к -14°C .
- Через 5 секунд индикатор возвращается к показу усредненного значения температуры в камере, которое изменяется, пока температура в камере не достигнет вновь выбранного значения.

**Индикатор температуры**

Показывает текущую температуру в морозильной камере, а также устанавливаемую температуру.

Индикатор состояния камеры

Показывает установленную температуру в морозильной камере, а также указывает, что дверца морозильной камеры открыта.

Холодильная камера

- Температура в холодильной камере может быть установлена в диапазоне между 7°C и 1°C .
- Последовательно нажимайте кнопку **"REFRIGERATOR TEMP."**, пока на индикаторе температуры не появится желаемая температура.
- Температурный дисплей изменяется в последовательности и возвращается к средней температуре так же, как и морозильная камера.

**Индикатор температуры**

Показывает текущую температуру в холодильной камере, а также устанавливаемую температуру.

Индикатор состояния камеры

Показывает установленную температуру в морозильной камере, а также указывает, что дверца холодильной камеры открыта.

**ИНДИКАТОРЫ (БАЗОВАЯ МОДЕЛЬ)****Быстрое замораживание**

- Этот индикатор загорается при нажатии кнопки **"QUICK FREEZE"** (Быстрое замораживание)
- Для отмены режима Быстрого замораживания нажмите соответствующую кнопку еще раз. Холодильник автоматически вернется в нормальный режим замораживания через 2 часа 30 минут работы в режиме "Быстрое замораживание".

Быстрое охлаждение

- Лампа индикатора **БЫСТРОГО ОХЛАЖДЕНИЯ** загорается, и температура возвращается к исходно заданному градусу, сразу после того, как хранящиеся продукты охлаждены до желаемой температуры, или по истечении работы Быстрой Заморозки в течении 2 с половиной часов.

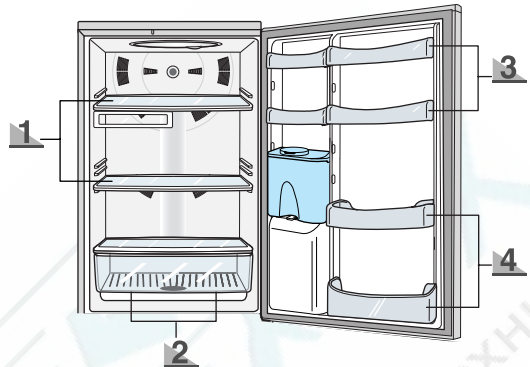
Температурный дисплей

- Температуры морозильной камеры и холодильника являются фактическими температурами каждого отдела при использовании холодильника в первый раз или, когда дверь холодильника открыта.
- Небольшая разница может возникнуть между заданной температурой и фактической температурой.

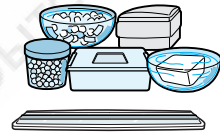
ПРАВИЛА ХРАНЕНИЯ ПРОДУКТОВ / ЗАМОРОЖЕННЫХ ПРОДУКТОВ

При загрузке продуктов в холодильник обратите внимание на следующее:

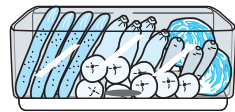
- Дайте горячей пище и напиткам остыть, прежде чем загружать их в холодильник
- Следите за тем, чтобы загружаемые в холодильник продукты были хорошо упакованы или закрыты крышкой. Это не даст им засохнуть, ухудшить цвет или потерять вкус и поможет сохранить свежесть. Это также не даст одним продуктам впитывать запах других. Овощи, фрукты, зелень не обязательно упаковывать, если вы собираетесь хранить их в контейнерах для овощей вашего холодильника.
- Не допускайте, чтобы на пластиковые детали дверного уплотнителя попадали жир или масло, поскольку от этого материал становится пористым.
- Никогда не храните в холодильнике взрывоопасные вещества. Крепкие спиртные напитки должны храниться только в стоящих вертикально плотно закрытых сосудах.
- Сохраните дистанцию 10мм между задней стенкой кабинета и полкой. Это для циркуляции воздуха.

А : Холодильная камера**1 Безопасная прозрачная полка**

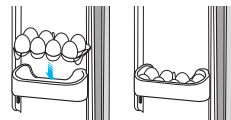
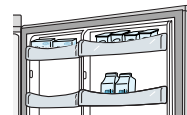
- Храните гарниры в закрытой посуде, а остальные продукты на удобном расстоянии друг от друга.
- Полка сделана из надежного и ударопрочного прозрачного материала, и ее использование совершенно безопасно.

**2 Отделение для свежих продуктов**

- Здесь могут храниться овощи и фрукты.
- Используется для хранения жирных продуктов, таких как сливочное масло и сыр.

**3 Полка с защитным ограждением для разных продуктов**

- Служит для хранения продуктов в мелкой расфасовке, таких, как масло, молоко, йогурт и т.п., а также напитков.

**4 Полки с защитным ограждением для бутылок**

- Храните в верхней части полки пиво, литровые бутылки молока, а в нижней части – сосуды емкостью 1,5 л и бутылки с водой.



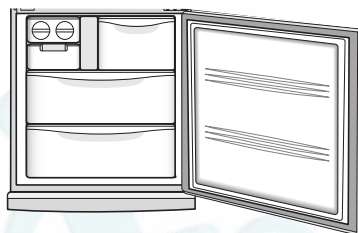
Б: Морозильная камера

Верхний выдвижной ящик морозильной камеры

- Храните здесь замороженные продукты в упаковке, такие как мороженое, бекон и т.п.

Средний/Нижний выдвижные ящики морозильной камеры

- Храните здесь рыбу и мясо, свежие и сушеные продукты, разделенные на подходящие порции.



ПРИМЕЧАНИЕ

Упаковка продуктов

Упаковывайте продукты порциями, подходящими для вашей семьи.

Порции овощей и фруктов должны весить не более 1 кг, в то время как вес порций мясных продуктов может достигать 2,5 кг.

Меньшие порции продуктов быстрее промораживаются, благодаря чему при последующем размораживании и приготовлении их качество сохраняется лучше.

Перед замораживанием важно герметично упаковать продукты, чтобы предохранить их от потери вкуса и влаги.

Положите продукты в упаковку, выдавите лишний воздух и плотно закройте упаковку.

Подходящие упаковочные материалы

Пластиковая фольга, полиэтиленовая пленка в рулонах, алюминиевая фольга и контейнеры для замораживания. Эти материалы можно приобрести в любом магазине.

Неподходящие упаковочные материалы

Упаковочная бумага, лощеная бумага, целлофан, пакеты для мусора, или использованные упаковочные мешки.

Подходящие уплотняющие материалы

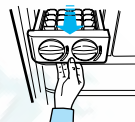
Резиновые кольца, пластмассовые прищепки, бечевка, специальная лента и т.п. Полиэтиленовая пленка в рулонах и пакеты могут быть запаяны при помощи специального утюга или пресса.

Перед загрузкой в холодильник, необходимо разборчиво отметить на каждой из упаковок ее содержимое и дату замораживания.

МЕТОД ПРИГОТОВЛЕНИЯ ЛЬДА

А : В УСТРОЙСТВЕ ПОВОРОТНОГО ТИПА

1 Выньте форму для льда



2 Налейте воду до ограничительной отметки (обозначена стрелкой)



3 Вставьте форму для льда на место



4 Закройте дверцу морозильного отделения



Предостережение

Опасность взрыва!

- Самые холодные места в холодильной камере – это задняя стенка и самая нижняя полка. Эти места наиболее подходят для хранения деликатных продуктов.
- Никогда не следует хранить в морозильной камере стеклянные бутылки с жидкостями, которые могут замерзнуть, поскольку при замерзании содержимого стекло может лопнуть.



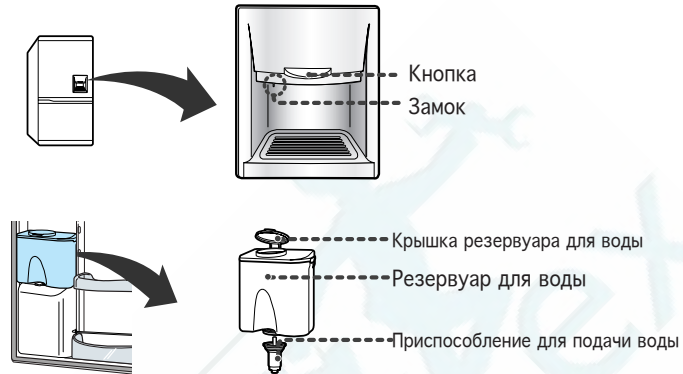
ПРИМЕЧАНИЕ

Если вы хотите быстро приготовить лед

Если вы хотите быстро заморозить воду и приготовить большие количества льда, нажмите кнопку “SUPER” для включения функции быстрого замораживания.

ВСТРОЕННАЯ СИСТЕМА ПОДАЧИ ВОДЫ (В МОДЕЛЯХ ВСТРОЕННОЙ СИСТЕМОЙ ПОДАЧИ ВОДЫ)

Вы легко можете выпить воды, не открывая для этого дверцу холодильного отделения, пользуясь встроенной системой подачи воды. Помимо всего, это сэкономит вам расходы на электроэнергию, так как частота открывания двери уменьшится более чем на 30%.

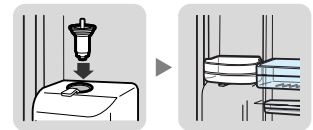
ОБЗОР

КОГДА ДОЗАТОР ДЛЯ ВОДЫ НЕ ИСПОЛЬЗУЕТСЯ, РЕКОМЕНДУЕТСЯ ВЫПОЛНИТЬ СЛЕДУЮЩИЕ ДЕЙСТВИЯ

1

Плотно вставьте приспособление для подачи воды в стопорное отверстие

- Если приспособление для подачи воды вынута из соответствующего отверстия на длительное время, дверца холодильника не будет автоматически закрываться из-за утечки холода через отверстие.

**2**

Вставьте на место съемного резервуара для воды бутылку с напитком.

- Вы можете использовать две бутылки емкостью 1,5 л.

3

Установите замок в позицию "LOCK"

- При нажатии на кнопку "НАЖАТЬ" с отсеком подачи воды, зафиксированном только к фиксирующему отверстию, и с замком в позиции "ОТКР", отсек подачи воды может быть вынут из фиксирующего отверстия, и происходит утечка холода.

**Замечание**

При показе детям, установите замок в позицию "LOCK"

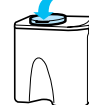
**НАПОЛНЕНИЕ РЕЗЕРВУАРА ДЛЯ ВОДЫ****1**

Откройте крышку резервуара для воды и наполните его питьевой водой.

- Полностью наполните резервуар (около 4,2 л)

**2**

Полностью заверните крышку резервуара для воды, пока не раздастся щелчок

**3**

Поставьте стакан в нишу и нажмите метку "PUSH"





КАК ПОЛЬЗОВАТЬСЯ БУТЫЛКОЙ НЕГАЗИРОВАННОЙ ПИТЬЕВОЙ ВОДЫ

1

Нажмите на рычаг фиксатора, затем приподнимите и извлеките съемный резервуар для воды

**2**

Отверните приспособление для подачи воды от резервуара и затем совместите внутреннюю резьбу приспособления с резьбой на стандартной бутылке для питьевой воды и наведите приспособление до упора.

**3**

Переверните бутылку и полностью вставьте приспособление для подачи воды в стопорное отверстие.



ПРИМЕЧАНИЕ

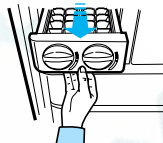
- Когда вода выливается из стандартной бутылки питьевой воды или бутылки с напитком, раздаются булькающие звуки (когда в бутылку попадает воздух).
- Резьба на стандартных бутылках для родниковой воды или других напитков, выпускаемых некоторыми фирмами, может не подходить к приспособлению для подачи воды.
- Если вода не выливается даже после нажатия метки "PUSH", нажмите эту кнопку еще раз.
- Не пользуйтесь газированными напитками, такими как кока-кола или сидр (крем-сода). При нажатии кнопки напиток может хлынуть сильной струей из-за давления углекислого газа, который скапливается в верхней части бутылки с напитком.
- Пользуйтесь минеральной водой (негазированной) или холодной кипяченой водой, которые не содержат осадка.

МЕТОДЫ РАЗБОР ПРИНАДЛЕЖНОСТЕЙ

Перед тем, как чистить холодильник, отсоедините сетевой шнур от розетки и / или выключите холодильник, или выверните пробки. Не пользуйтесь паровым очистителем. Горячий пар способен повредить поверхности холодильника или его электропроводку, что чревато поражением электрическим током.

1 Форма для льда (опция)

- Возьмитесь рукой за паз в нижней части формы и потяните ее вперед.
- Извлеките форму и ставите ее в воде.



2 Выдвижной отсек для свежих продуктов

- Вытяните выдвижной со сверхвысокой влажностью воздуха для хранения овощей вперед наполовину, затем выньте отделение вперед, поднимая его вверх.
- Протрите влажной тряпкой.



3 Полка для бутылок с защитным ограждением

- Возьмите полку двумя руками и, приподняв, снимите ее.
- Чистите их водой.



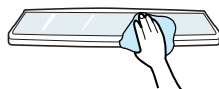
4 Выдвижной отсек морозильной камеры

- Возьмитесь за выдвижной ящик двумя руками, как показано на рисунке и вытяните его вперед, затем выньте ящик, поднимая его вверх у точки подвески.
- Протрите влажной тряпкой.



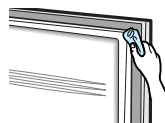
5 Безопасная прозрачная полка

- Вынув полку, чистите ее водой.
- Когда обратно поставите полки, не путайтесь их местами.



6 Резиновый уплотнитель

- Вымойте резиновый уплотнитель тряпкой для мытья посуды, смоченной моющим средством, а грязь между бороздками вычистите деревянной палочкой, обернув вокруг нее кусочек тряпки.



ПРАВИЛА УХОДА ЗА СИСТЕМОЙ ПОДАЧИ ВОДЫ

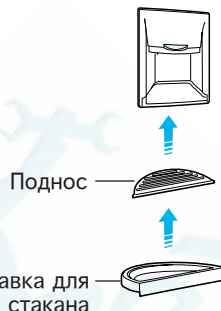
Подставка для стакана и поднос

1 Подставка для стакана и поднос

- Слегка нажмите на кнопку “PUSH” сзади подставки для стакана и затем выньте подставку.

2 Возьмитесь за ручьятку подноса и затем выньте поднос.

3 Вылейте из подноса скопившуюся в нем воду и затем вымойте поднос используя теплую воду и моющее средство.



Соединительное отверстие

Вытрите соединительное отверстие и поверхность вокруг него чистой и влажной тряпкой для мытья посуды.



Резервуар для воды / Приспособление для подачи воды

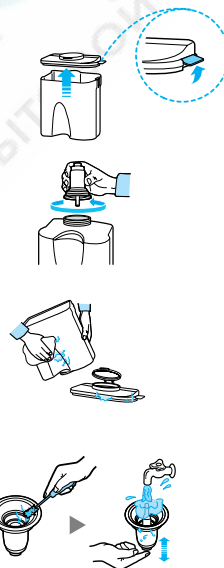
1 Потяните вверх и отсоедините зацепы на обеих сторонах большой крышки резервуара для воды.

2 Отверните приспособление для подачи воды, поворачивая его в направлении, указанном стрелкой и отсоедините его.

3 Вымойте большую крышку резервуара для воды и сам резервуар теплой водой и моющим средством, затем вытрите их.

- Возьмитесь за ручку резервуара, потяните его вверх и отсоедините, а затем почистите его мягкой щеткой, когда будете чистить сосуд для фильтрации осадка, прикрепленный большой крышке.

4 После того, как вы почистите приспособление для подачи воды мягкой щеткой, нажмите на нажимной рычаг приспособления и промойте его водой под краном.



ПРЕДОСТЕРЕЖЕНИЕ

- Когда вы наливаете в резервуар чай или другие напитки, чистите его как можно чаще. Наливайте чай в резервуар только отфильтровав его от заварки. По гигиеническим соображениям, по возможности не наливайте в резервуар напитки, содержащие много сахара (сок, безалкогольные напитки).
- Появившийся на поверхности налет может быть очищен с помощью тряпочки, смоченной в уксусе или соленой воде.
- Следите за тем, чтобы резиновое уплотнение приспособления для подачи воды не соскальзывало и чтобы не повредить его предметами, имеющими острые края. Это приводит к протечке воды.

ЗАМЕНА ВНУТРЕННЕЙ ОСВЕТИТЕЛЬНОЙ ЛАМПЫ



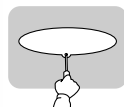
ВНУТРЕННЯЯ ОСВЕТИТЕЛЬНАЯ ЛАМПА В ХОЛОДИЛЬНИКЕ

При замене осветительной лампы холодильника всегда отсоединяйте вилку сетевого шнура от розетки. Существует опасность поражения электрическим током.

1

Снимите кожух с помощью крестообразной отвертки

- Люминесцентная лампа



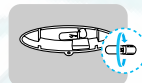
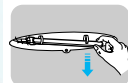
2

- Люминесцентная лампа

- Снимите внутреннюю осветительную лампу, потянув ее вниз, затем замените ее новой.

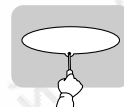
- Лампа накаливания

- Выверните внутреннюю осветительную лампу, затем замените ее новой.



3

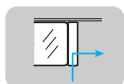
С помощью крестообразной отвертки установите кожух на место



ВНУТРЕННЯЯ ОСВЕТИТЕЛЬНАЯ ЛАМПА В МОРОЗИЛЬНИКЕ

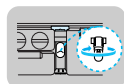
1

Поднимите вверх выступ для подвески кожуха осветительной лампы, расположенный в нижней части кожуха, нажав на него.



2

Замените внутреннюю осветительную лампу на новую после того, как снимете старую лампу, повернув ее в направлении, указанном стрелкой.



3

После того, как поставите на место переднюю часть кожуха осветительной лампы, вставьте на место выступ для подвески кожуха.



ЧТО НУЖНО ПРОВЕРИТЬ, ПРЕЖДЕ ЧЕМ ОБРАЩАТЬСЯ В СЕРВИСНЫЙ ЦЕНТР

Изделие совсем не работает или плохо охлаждает продукты

- Проверьте, надежно ли сетевая вилка подсоединена к розетке.
- Не установлена ли на передней панели управления самая высокая температура?
- Не падает ли на холодильник прямой солнечный свет и нет ли поблизости от него источников тепла?
- Не расположена ли задняя стенка холодильника слишком близко от стены?

Продукты в холодильной камере замерзли

- Не установлена ли на передней панели управления самая низкая температура?
- Не слишком ли низка температура в комнате?
- Не положили ли вы водянистые продукты в холодное отделение?

Слышны необычные шумы

- Проверьте, на какой пол - прочный или слабый – установлен холодильник.
- Не расположена ли задняя стенка холодильника слишком близко от стены?
- Не уронили ли вы какой либо посторонний предмет за холодильник или под него?
- Не является ли источником шума компрессор холодильника?
- Изнутри холодильника могут слышаться звуки типа “потрескивания”, но это нормально. Этот звук слышен, когда различные детали внутри холодильника расширяются или сжимаются при изменении температуры.

Передние углы и боковые стенки холодильника становятся горячими

- Это явление объясняется конструктивными особенностями холодильника. Для предотвращения конденсации влаги и образования капель, в передних углах холодильника установлены теплоизолированные трубки. Когда окружающая температура поднимается, в некоторых случаях этого может оказаться недостаточно. Однако, это не является неисправностью.
- При влажной погоде, на наружной поверхности изделия могут образовываться капли в результате того, что влага в воздухе контактирует с прохладной поверхностью изделия.

Внутри холодильника слышно бульканье жидкости

- Это бульканье хладагента, который охлаждает внутреннее пространство холодильника.

Внутри холодильника ощущается неприятный запах

- Вы не закрыли герметично продукты, обладающие сильным запахом.
- Когда ощущается неприятный запах, пожалуйста, очистите био дезодоратор.
- Загружайте в холодильник продукты, обладающие сильным запахом, только герметично закрыв их, и очистите входное отверстие для холодного воздуха.

На стенках холодильника появился слой инея

- Не закрыто ли чем-либо выходное отверстие для воздуха?
- Для обеспечения хорошей вентиляции, оставляйте промежутки между продуктами.
- Полностью ли закрыта дверца холодильника?

На внутренних стенках холодильника и вокруг отделения для овощей появляются капли воды.

- Это происходит, когда водянистые продукты хранятся незакрытыми в отделении с высокой влажностью воздуха или когда дверца холодильника открыта в течение длительного времени.
- Храните продукты закрытыми или герметично запечатанными.

МЕРЫ ПРЕДОСТОРОЖНОСТИ ПРИ ИСПОЛЬЗОВАНИИ

Храните водянистые продукты (в особенности творог) в передней части полки холодильника.

Загружайте в холодильник горячую пищу только после того, как она остынет.

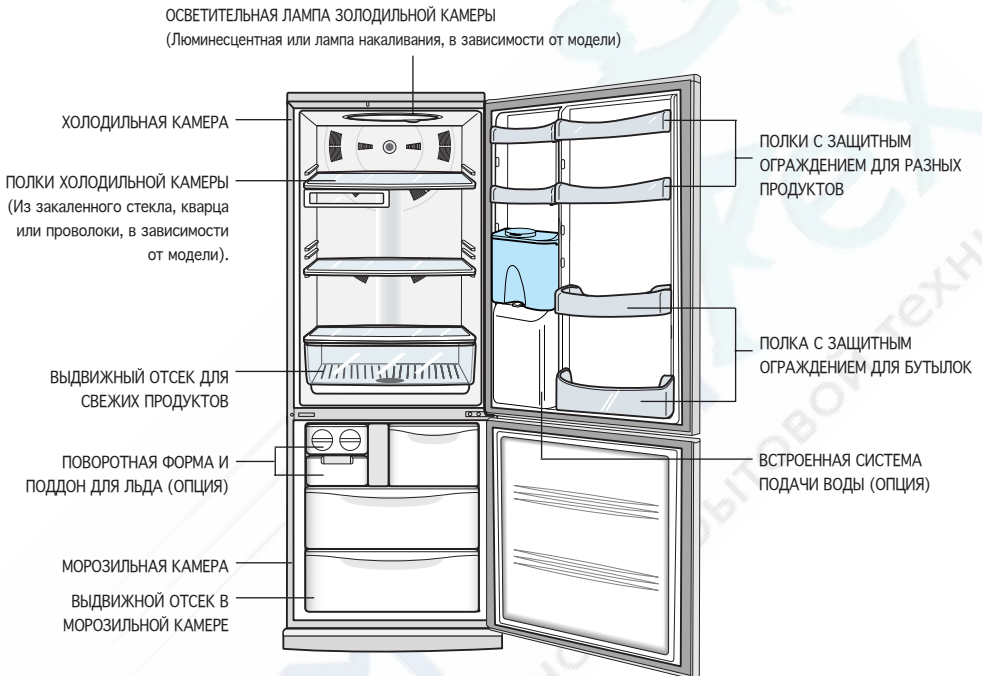
- Хранение в холодильнике только холодных продуктов экономит электроэнергию и обеспечивает хорошее охлаждение.



Советы по экономии электроэнергии

- Установите холодильник в сухом прохладном помещении с хорошей вентиляцией. Обеспечьте, чтобы на него не падал прямой солнечный свет, и никогда не устанавливайте его вблизи источника тепла.
- Никогда не перекрывайте вентиляционные отверстия и решетки холодильника.
- Дайте горячей пище остыть, прежде, чем загружать ее в холодильник.
- Помещайте замороженные продукты в холодильную камеру для размораживания. Таким образом, вы сможете использовать низкую температуру замороженных продуктов для охлаждения продуктов в холодильной камере.
- Размораживайте морозильную камеру, когда в ней накапливается лед. Толстый слой льда ухудшает передачу холода к замороженным продуктам, увеличивая, таким образом, расход электроэнергии.
- При загрузке или выгрузке продуктов, не оставляйте дверцы холодильника открытыми надолго. Чем меньше время будет открыта, тем меньший слой льда сформируется на стенках морозильной камеры.
- При замораживании продуктов или при хранении их в морозильной камере, располагайте продукты непосредственно напротив охлаждающих элементов в верхнем выдвижном ящике морозильной камеры.

ОБЩИЙ ВИД ХОЛОДИЛЬНОЙ/МОРОЗИЛЬНОЙ КАМЕРЫ





Пределы допустимых температур воздуха в комнате

Этот холодильник создан для работы при температурах окружающего воздуха, соответствующих его Температурному классу, указанному на табличке с техническими данными.

Температурный класс	Обозначение	Температура окружающего воздуха	
		Максимальная	Минимальная
Расширенный умеренный	SN	32°C	10°C
Умеренный	N	32°C	16°C
Субтропический	ST	38°C	18°C
Тропический	T	43°C	18°C

ПРИМЕЧАНИЕ: На температуру внутри холодильника могут влиять такие факторы, как расположение холодильника, температура окружающего воздуха и частота открытия дверцы холодильника. Чтобы компенсировать действие этих факторов, воспользуйтесь органами регулировки температуры в холодильнике.



ELECTRONICS



B13337

Модель	SR-L627EV SR-L629EV SR-L677EV SR-L679EV
Сертификат	
Срок действия	2002. 03. 12~

Юридический адрес изготовителя:
Самсунг Электроникс Ко., Лтд,
Самсунг Мэй н Билдинг, 250-2 Га Тэпанг-Ро,
Чунг-Гу, Сеул, Корея

Подлежит использованию по назначению в нормальных условиях
Рекомендуемый период: 7 лет